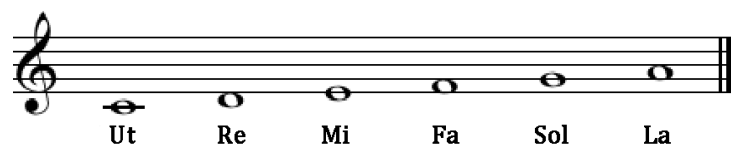


Toelichting

Jan Pieterszoon Sweelinck is de grootste componist die Nederland voortgebracht heeft. Hij was organist van de Oude Kerk te Amsterdam en in zijn tijd al wereldberoemd. Hij trok vele studenten aan – met name uit Noord-Duitsland – en werd zo de belangrijkste grondlegger van de Noord-Duitse Orgelschool. Hoewel hij vrijwel zijn hele leven in Amsterdam verbleef, was hij goed op de hoogte van wat zijn Europese collega's deden. In zijn composities kwam hij tot een synthese van al deze Europese stijlen, met name die van Engeland en Venetië.

Het hexachord was in de 17e eeuw een geliefd thema en werd door alle tijdgenoten van Sweelinck gebruikt om het beste van hun kunsten te laten zien; als een soort visitekaartje.



In zijn Hexachordfantasie gebruikt Sweelinck ook nog een tweede thema, dat als eerste gepresenteerd wordt. De fantasie begint heel rustig met lange notenwaarden en gaandeweg het stuk worden steeds kortere noten geïntroduceerd, waarbij de virtuositeit tot grote hoogte wordt gestuwd. Sweelinck trekt alle toenmalige compositietechnieken uit de kast: vergroting, verkleining, fragmentering, omkering, stretto etc. De Hexachord-fantasie van Sweelinck is niet de langste van zijn soort, maar Sweelinck compenseert dit met een enorme contrapuntische en melodische rijkdom.

Dieterich Buxtehude kan gelden als het uithangbord van de Noord-Duitse orgelkunst. Dat Buxtehude onderricht zou hebben ontvangen van Heinrich Scheidemann (een leerling van Sweelinck) is onbewezen, maar

zijn composities wortelen echter wel in de in Hamburg bloeiende Noord-Duitse orgelcultuur. Eén van de kenmerken van deze stijl is de emancipatie van het pedaal. Orgelbouwers als Arp Schnitger bouwden orgels met een groot pedaalklavier en een rijke dispositie. Het spelen met de voeten werd even belangrijk als het spelen met de handen en kon zeer virtuoos worden.

Het Praeludium in e-klein is één van de hoogtepunten in het oeuvre van Buxtehude en bestaat uit vijf delen: inleiding, fuga, fuga, intermezzo en fuga. Hierin is een opbouw volgens de 'ars retorica' te herkennen: exordium, narratio, propositio, confutatio, confirmatio, (conclusio).

Met name de tweede (chromatische) fuga is Buxtehude op z'n best. In dit praeludium komt ook nog een ander stijlkenmerk naar voren: de 'Stylus Fantasticus'. Dit uit zich, kort gezegd, in een vrije, improvisatorische interpretatie.

Het oeuvre van Nicolas de Grigny vormt het hoogtepunt van de Franse barokmuziek en is een synthese van het gregoriaans en de lyrische stijl van de Italiaanse opera's. Dat een jonge Bach zijn werken kopieerde geeft er nog een extra aura aan. De Grigny was organist in de kathedraal van Reims.

In het sterk gecentraliseerde Frankrijk heerste (en heerst) een gestandaardiseerde, uniforme orgelcultuur. Het repertoire was (en is) sterk gebonden aan een bepaald orgel-type. Alle orgels in Frankrijk hadden een vergelijkbare klankkleur en opbouw. Ook het werk van De Grigny sluit aan bij deze traditie. Enkele belangrijke stijlkenmerken zijn de overvloedige versieringen en 'inégalité', waarbij de eerste van twee noten met gelijke tijdsduur wordt verlengd en de tweede ingekort. Daarnaast is in het oeuvre van De Grigny het voor Franse begrippen virtueuze pedaalgebruik opvallend.

De drie verzen over "Pange lingua" zijn bedoeld voor liturgisch gebruik en werden afgewisseld met koorzang. In het eerste vers wordt de melodie in lange notenwaarden met de Trompet van het pedaal gespeeld en

begeleid met de zogenaamde 'Plein Jeu'-registratie. Het tweede vers is een vijfstemmige fuga, uniek in de 18e-eeuwse Franse muziek. Deze fuga's waren voor Bach een belangrijke reden om De Grigny's muziek over te schrijven. De bovenste twee stemmen worden met de rechterhand gespeeld met de Cornet, de linkerhand speelt de twee middenstemmen met de Cromorne, en de bas wordt gespeeld met het pedaal. Het derde deel is zowel uniek voor De Grigny als voor de gehele toenmalige Franse orgelcultuur. De Grigny bedient zich hier van een typisch Duitse compositiestijl: het gecoloreerde koraal. Hierbij wordt de melodie in zijn geheel en rijk versierd ten gehore gebracht.

Een werk van de grootste componist aller tijden, Johann Sebastian Bach, mag uiteraard niet ontbreken. Het koraaltrio over "Allein Gott in der Höh' sei Ehr" komt uit een set van 18 koralen die Bach aan het eind van zijn leven in Leipzig schreef. Dit koraaltrio is één van zijn mooiste koraalbewerkingen en is geschreven in de stijl van de Italiaanse triosonate. Bach verwerkt en ontwikkelt verschillende motiefjes uit de koraalmelodie en pas aan het eind van het stuk worden de eerste twee regels van de melodie in de baspartij geciteerd.

César-Auguste-Jean-Guillaume-Hubert Franck werd in 1822 geboren te Luik, toen nog onderdeel van het Koninkrijk der Nederlanden. Op jonge leeftijd vertrok hij met zijn familie naar Parijs en werd daar uiteindelijk organist van de Sainte-Clotilde. Hij is de belangrijkste orgelcomponist van de 19e eeuw en de stichter van de Frans-romantische orgelschool. Van wezenlijk belang hierbij was het revolutionaire orgeltype dat ontwikkeld was door Aristide Cavallé-Coll. Zijn orgels hadden ongekende dynamische mogelijk-heden en klankkleuren, wat Franck de uitspraak ontlokte: "Mon orgue, c'est un orchestre!" Het niet al te grote oeuvre van Franck is van de allerhoogste kwaliteit en vertoont invloeden van Beethoven (structuur) en Wagner (harmoniek).

Op verzoek van de Parijse muziekuitgever Auguste Durand componeerde Franck in de periode augustus tot oktober 1890 – kort voor zijn dood –

een reeks orgelwerken 'in grote stijl': *Trois Chorals pour grand orgue avec pédale obligée*. Franck zelf schreef: "Alvorens te sterven, zal ik de Chorals schrijven, zoals Bach, maar dan op andere basis". In deze Chorals bereikt hij het muzikaal en geestelijk hoogtepunt van zijn kunnen. Zijn bouw met kiemcellen, de grote-variantievorm en de symfonische inslag van zijn orgelmuziek vinden we hier in een volledige uitbloei.

In het Choral I is de kiemcel een zelfverzonnen koraalmelodie, die al spelend ontstaat en ogenschijnlijk ontleend is aan het 3e deel van Beethovens pianosonate nr. 30, op. 109. Dit thema wordt gevolgd door drie variaties, van elkaar gescheiden door korte fragmenten met contrasterend muzikaal materiaal, om na een lange doorwerking tot een groots en triomfaal einde te komen, waarin het koraalthema in volle glorie wordt gepresenteerd.

Thierry Escaich is de organist van de Saint-Étienne-du-Mont te Parijs, een groot improvisator en een vruchtbaar componist. Zijn stijl kenmerkt zich door een enorme ritmische stuwingskracht en een bijna percussionistische benadering van het orgel. Daarbij blijft zijn muzikale taal redelijk tonaal.

De 'Cinq Versets' zijn vijf variaties over de eerste twee regels van de paassequentie "Victimae paschali laudes". De eerste variatie is een zeer ritmische presentatie van de melodie en is één groot crescendo, dat aan het eind plotseling weer verdwijnt en terugkeert naar de beginregistratie. In de tweede variatie wordt het thema in tempo rubato fugatisch verwerkt en eindigt, na een grote klankeruptie, in verstilling. De derde variatie is een soort scherzo, waarin voor het geoefende oor nog het thema te ontdekken valt. Vervolgens komt een ostinato-achtige vierde variatie. Met een zachte registratie wordt thema telkens herhaald, waardoorheen plotselinge akkoorden gespeeld worden. Dit wordt afgewisseld met fragmenten waarin het thema op een quasi-gregoriaanse wijze wordt gedeclameerd. De spanning wordt opgebouwd en resulteert in een waar spektakel dat eindigt met een zeer wrang akkoord op het volle orgel. Let op, het stuk is nog niet afgelopen want er komt nog een vijfde variatie: een ritmische toccata.